

**Il Piano Strategico
della Città e del suo Territorio**

Le “parole chiave”

CULTURA

APPROFONDIMENTO II

Musei e Beni Culturali

Biblioteche

Eventi e manifestazioni

Gennaio 2005

**C
U
N
E
O

2
0
2
0**

AVVERTENZA

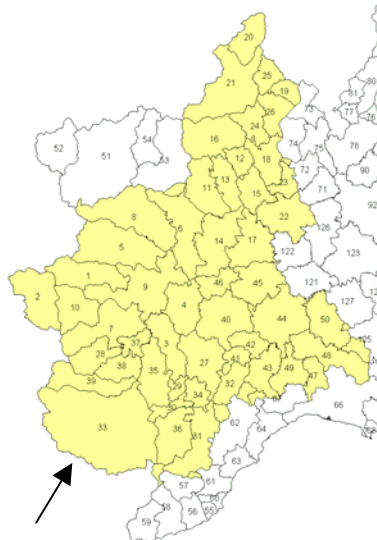
Quanto contenuto nei materiali di ogni “parola chiave” è stato raccolto nel secondo semestre del 2004 con l’obiettivo di soddisfare almeno in parte l’esigenza, emersa al seminario dello scorso aprile, di aggiornare e approfondire le informazioni socio-economiche relative alla realtà territoriale cuneese prima di avviare i Tavoli di Lavoro sui quattro assi strategici di “Cuneo 2020”. Non si tratta dei risultati di una ricerca e tantomeno di una “diagnosi”, ma piuttosto di una “ricognizione” diretta a ordinare ed in parte elaborare i dati statistici esistenti e a fornire una mappatura dei progetti e delle iniziative già esistenti sul territorio.

L’unità statistica di riferimento nella raccolta di dati e informazioni è stata il cd. “Sistema Locale del Lavoro” (SLL) di Cuneo, che include i comuni limitrofi al capoluogo e quelli delle vallate circostanti, dalla Val Pesio alla Valle Maira inclusa, e i cui confini coincidono per molti versi con “il territorio di Cuneo” quale lo percepiscono – in modi e prospettive diverse! – i suoi abitanti immersi nelle reti di relazioni sociali, economiche e politiche che lo caratterizzano. Non sempre, tuttavia, è stato possibile presentare dati e informazioni a questo livello intermedio, quelle maggiormente accessibili essendo in genere aggregate a livello provinciale. Inoltre i confini del SLL non sono da intendersi rigidamente coincidenti con quelli della Pianificazione strategica. In alcuni casi è risultato e risulterà logico modificare l’area geografica di riferimento includendovi Comuni che non vi ricadono ma che fanno parte di reti o aggregazioni amministrative esistenti, in altri può rivelarsi opportuno ragionare piuttosto su aree territoriali di minore estensione, muovendosi dunque in una logica di progettazione partecipata a “geometria variabile”.

Infine si sottolinea come il materiale contenuto nelle Schede e negli Approfondimenti mantenga volutamente un aspetto “grezzo” e descrittivo: esso vuol essere di stimolo alla riflessione e alla discussione dei Tavoli di Lavoro e dei loro sottogruppi senza irrigidirle in un quadro interpretativo predefinito. Allo stesso tempo è da considerarsi una sorta di “lavoro in corso”, sicuramente non privo di errori o lacune che invitiamo a segnalare, da integrarsi man mano a partire dall’attività dei singoli gruppi di lavoro.

IL SISTEMA LOCALE DEL LAVORO (SLL) DI CUNEO

I sistemi locali del lavoro sono aggregazioni territoriali sub-regionali, definite dall’ISTAT, composte da più comuni, i cui confini sono costruiti in base ai flussi giornalieri di pendolarismo casa-lavoro. I sistemi locali del lavoro possono essere definiti come dei “mercati locali del lavoro”, cioè delle aree territoriali all’interno delle quali i residenti vivono ed hanno anche il posto di lavoro. Dette aree sono delimitate in base ad un criterio economico, cioè la compresenza delle abitazioni e dei posti di lavoro per i medesimi soggetti residenti, e non ad un criterio amministrativo.



Acceglio	Moiola
Aisone	Montemale
Argentera	Montegrosso Grana
Beinette	Peveragno
Bernezzo	Pietraporzio
Borgo S. Dalmazzo	Pradleves
Boves	Prazzo
Busca	Rittana
Canosio	Roaschia
Caraglio	Robilante
Cartignano	Roccabruna
Castelletto Stura	Roccasparvera
Castelmagno	Roccavione
Celle di Macra	Sambuco
Centallo	San Damiano Macra
Cervasca	Stroppio
Chiusa di Pesio	Tarantasca
Cuneo	Valdieri
Demonte	Valgrana
Dronero	Valloriate
Elva	Vernante
Entraque	Vignolo
Gaiola	Villafalletto
Limone P.te	Villar San Costanzo
Macra	Vinadio
Marmora	

Per informazioni e segnalazioni: pianostrategico@comune.cuneo.it

Tutti i materiali del Piano Strategico sono reperibili su: www.comune.cuneo.it

MUSEI E BENI CULTURALI

1. sintesi delle attività realizzate nel corso dell'anno 2004 che hanno visto il coinvolgimento del Museo Civico di Cuneo;
2. primo censimento dei Musei presenti nel Sistema Locale del Lavoro, evidenziandone le principali attività culturali (Tab. 1)
3. mappatura dei principali progetti avviati nel corso degli ultimi anni (Tab. 2)

MUSEO CIVICO di CUNEO

Tra gli obiettivi perseguiti dal Settore Cultura del Comune di Cuneo, nel corso dell'anno 2004, si annoverano diverse attività dirette a riqualificare e caratterizzare il Museo Civico. In particolare:

- realizzazione di *Mostra e Convegno "San Francesco. Un cantiere per la storia, la memoria e l'arte"*. Si pone l'obiettivo, attraverso l'allestimento di una mostra e convegno, di proporre idee progettuali per i contratti di quartiere, relativi al complesso monumentale e al quartiere che gravita attorno a P.za Virginio.
- realizzazione di attività dirette alla conoscenza del territorio, alla crescita culturale partecipata della popolazione e al rafforzamento dei rapporti interfrontalieri. In particolare sono state realizzate le seguenti attività:
 - pubblicazione del volume "Non solo libri, Parte seconda. Le pubblicazioni dell'Assessorato per la Cultura. 1993-2003";
 - attività di promozione del Museo Civico e Musée des Merveilles di Tenda- Conseil Général Alpes-Maritimes di Nizza;
- potenziamento delle attività didattiche del Museo Civico e dei rapporti con il territorio alpino transfrontaliero. In particolare:
 - rafforzamento delle attività didattiche interne, rivolte alla scuola,
 - promozione di attività didattiche transfrontaliere, attraverso la presentazione del progetto "*Didattica senza confini. Viaggi interattivi nelle storie e nei segreti delle Alpi Marittime*", che ha visto il coinvolgimento del Museo Civico di Cuneo, Museo Bicknell di Bordighera, Musée des Merveilles di Tenda- Conseil Général Alpes-Maritimes di Nizza e il Musée Municipal di Mentone

ALTRE INIZIATIVE E MANIFESTAZIONI

- *Primavera dei Musei*: manifestazione promossa dalla Regione Piemonte a cui ha aderito il Museo Civico di Cuneo

Fonte: Comune di Cuneo, Piano Esecutivo di Gestione (settore cultura), anno 2004

Tab. 1 – Principali musei del Sistema Locale del Lavoro e produzione culturale

COMUNI DEL SLL CON MUSEI	TIPOLOGIE DI MUSEI				PRINCIPALI ATTIVITÀ CULTURALI
	STORICO-ARTISTICO ARCHEOLOGICO	ECOMUSEI	ETNOGRAFICI	ALTRI MUSEI	
ACCEGLIO	Museo d'Arte Sacra dell'Alta Valle Maira		Museo Etnografico "La Minsun d'en Bot"		
BORGO SAN DALMAZZO	Cripta dell'Abbazia di S.Dalmazzo di Pedona			Museo del Fungo e di Scienze Naturali	
BOVES			Museo della castagna		Ogni anno ospitano mostre di arte contemporanea in collaborazione con musei e istituzioni culturali
CARAGLIO	Centro Sperimentale per le Arti Contemporanee e Museo "Il Filatorio"				
CASTELMAGNO			Muzeu dal travai d'isi (Museo del lavoro locale) e Pichot muzeu d'la vita d'isi (Piccolo Museo della vita di quassù)		
CHIUSA PESIO			Museo Laboratorio "Ca' Rissoulina"	Museo della Resistenza "I Sentieri della memoria"	Museo Civico: iniziative di ricerca, convegni e mostre, organizzazione di Laboratori didattici; Casa Galimberti: allestimento mostre; Fondazione Peano: organizzazione di serate di animazione culturale, organizzazione di 5 concorsi internazionali sulla scultura
CUNEO	Casa Galimberti, Fondazione Peano e Museo Civico			Museo memoriale della Guerra, Deportazione e Resistenza	
DEMONTE			"Lou Feracaval" e Museo degli attrezzi e dei vecchi mestieri di Valle		
DRONERO	Museo Civico Storico Artistico "Luigi Mailè"				Organizzazione di conferenze e convegni su temi storici; ospita mostre documentarie sul territorio e mostre di arte contemporanea e moderna

(continua)

segue Tab. 1 – Principali musei del SLL e produzione culturale

COMUNI DEL SLL CON MUSEI	TIPOLOGIE DI MUSEI			DESCRIZIONE DELLE PRINCIPALI ATTIVITÀ CULTURALI
	STORICO-ARTISTICO ARCHEOLOGICO	ECOMUSEI	ETNOGRAFICI	
ENTRAQUE	Museo d'arte sacra			
MONTEGROSSO GRANA			Museo Etnografico Columboscuolo della Civiltà Provenzale Alpina	Organizzazione di teatri provenzali e musica etnica, corsi sulla cultura provenzale alpina, festival di musica etnica europea, convegni su problemi etno-culturali, incontri provenzali, spettacoli internazionali
PIETRAPORZIO		Ecomuseo della Pastorizia		Allestimento di esposizioni riguardanti l'attività della pastorizia; realizzazione di itinerari didattici e tematici
ROBILLANTE			Museo diffuso delle opere di Giorgio di Sniwe	
ROCCAVIONE			Museo etnografico del vecchio mulino	Mostre micologiche e botaniche
SAMBUCO			Centro di documentazione Valle Stura	Organizzazione di incontri, conferenze sull'ambiente, storia e cultura della Valle Stura
STROPPO			Museo della Scuola (L'escolo de mountanho)	
VALDIERI		Ecomuseo della segale di S. Anna di Valdieri		Organizzazione della Festa della Segale
VERNANTE			Museo di Pinocchio	
VINADIO			Forte di Vinadio	Mostre e concerti nei mesi estivi

Fonte: sito internet Provincia di Cuneo

Tab. 2 – Musei e beni culturali: principali progetti avviati negli ultimi anni nel territorio del Sistema Locale del Lavoro di Cuneo

TITOLO	ENTE PROMOTORE	PARTENARIATO	OGGETTO
ARTEA- SISTEMA TERRITORIALE PER I BENI E LE ATTIVITA' CULTURALI	Associazione Marcovaldo	27 Comuni della Provincia Provincia di Cuneo Regione Piemonte; Fondazioni CRC e CRT Unione Europea	Gestione diretta dei restauri e delle attività di valorizzazione del patrimonio culturale (beni interessati: Convento Cappuccini e Filatorio di Caraglio, Castello del Roccolo a Busca, Museo Mallè di Dronero, Villa Bel vedere a Saluzzo, Forte di Vinadio, Castello Tapparelli a Lagnasco). Gestione diretta di eventi culturali e realizzazione di attività di supporto per le attività culturali dei Comuni aderenti. Promozione turistica e progettazione di itinerari tematici in collaborazione con ATL (avviato nel 2000).
SISTEMA MUSEALE ENTOGRAFICO DELLA PROVINCIA DI CUNEO	Provincia di Cuneo		Promozione dei musei etnografici aderenti al Sistema museale
CASTELLI APERTI E CASTELLI IN SCENA	Provincia di Alessandria, Provincia di Asti Provincia di Cuneo Azienda Consortile La Moro		Apertura dei Castelli, Ville, Dimore, ecc. presenti nel Basso Piemonte. Valorizzazione del patrimonio architettonico, incentivare visite

Fonte: elaborazione OCP- Relazione Annuale 2003

BIBLIOTECHE

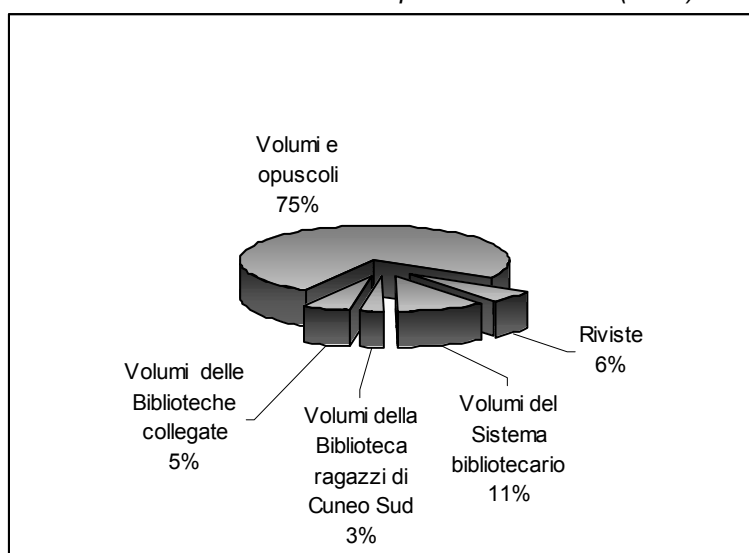
Nella RACCOLTA dei dati sul sistema bibliotecario cuneese l'attenzione è stata rivolta innanzitutto agli aspetti relativi alla gestione e al grado di fruizione dei servizi da parte degli utenti (consumo culturale) attraverso l'elaborazione dei principali dati statistici. Accanto a questo aspetto sono state individuate le principali iniziative di promozione culturale, che si manifestano attraverso l'organizzazione di eventi. L'esame relativo alla produzione culturale ha, inoltre, interessato gli aspetti legati alla produzione editoriale delle strutture bibliotecarie stesse.

L'analisi ha considerato:

- la Biblioteca Civica di Cuneo
- alcune delle principali biblioteche presenti sul territorio comunale (Istituto Storico della Resistenza; la Biblioteca della Camera di Commercio; la Biblioteca del Conservatorio e la Società Studi Storici).
- le biblioteche appartenenti al sistema bibliotecario cuneese.

BIBLIOTECA CIVICA DI CUNEO

*Grafico 1
Biblioteca Civica di Cuneo: patrimonio librario (2003)*



Fonte: elaborazioni dati Biblioteca Civica di Cuneo

Tab. 1 – Biblioteca Civica di Cuneo: principali indicatori di consumo culturale (2003)

NUMERO PRESTITI	PRESENZE	LETTORI	FREQUENZA SALE CONSULTAZIONE
62.744	33.129	6.789	14.582

PRESENZE:: indicano il numero di persone iscritte e non alla Biblioteca che consultano volumi. Il calcolo di tale indice avviene tramite la compilazione di una scheda sottoposta dalla Biblioteca a ciascun visitatore al momento della consultazione. Tale dato, però risulta sottostimato, poiché si presume che circa il 30% dei visitatori non compili l'apposito modulo

LETTORI: indicano il numero di visitatori che nell'anno, hanno preso in prestito almeno un libro

PRESTITI: indicano il numero di libri dati in prestito nel corso dell'anno

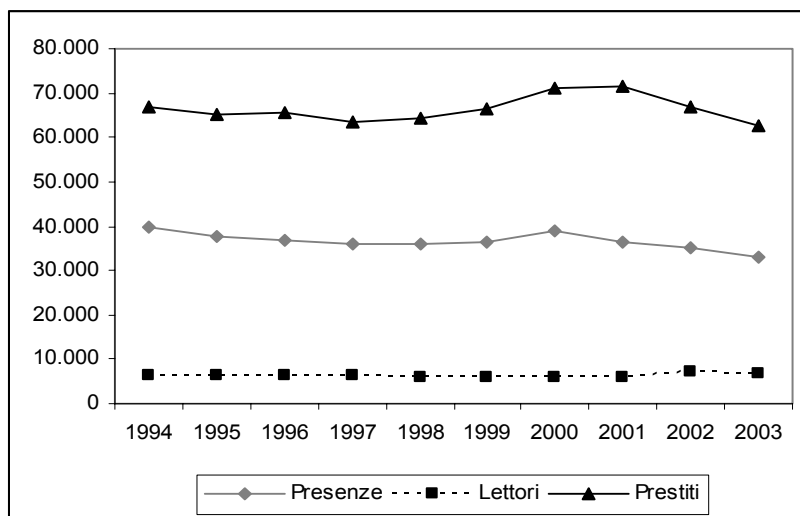
Fonte: elaborazioni dati Biblioteca Civica di Cuneo

Tab. 2 – Biblioteca Civica di Cuneo: prestiti esterni, presenze e lettori suddivisi per fasce popolazione

ANNO	PRESTITI			PRESENZE			LETTORI		
	Adulti	Ragazzi oltre 14 anni	Scolaresche Totale	Adulti	Ragazzi oltre 14 anni	Scolaresche Totale	Adulti	Scolaresche	Totale
1994	47.738 (71,5)	19.033 (28,5)	66.771 (100,0)	27.085 (68,3)	10.558 (26,6)	39.635 (100,0)	6.431	n.d.	6.431
1997	50.106 (78,9)	13.433 (21,1)	63.539 (100,0)	28.613 (79,8)	6.497 (18,1)	35.876 (100,0)	6.218	n.d.	6.218
2000	54.401 (76,3)	16.116 (22,6)	71.276 (100,0)	29.889 (76,5)	8.207 (21,0)	39.074 (100,0)	6.078	n.d.	6.078
2001	52.027 (72,8)	17.027 (23,8)	71.441 (100,0)	28.612 (78,4)	6.948 (19,0)	36.473 (100,0)	5.721	n.d.	5.721
2002	50.067 (75,0)	14.207 (21,3)	66.754 (100,0)	26.972 (77,1)	6.897 (19,7)	34.987 (100,0)	5.927 (80,2)	1.462 (19,8)	7.389 (100,0)
2003	48.387 (77,1)	12.175 (19,4)	62.744 (100,0)	24.433 (73,8)	7.637 (23,1)	33.129 (100,0)	5.625 (82,9)	1.164 (17,1)	6.789 (100,0)

Fonte: elaborazioni dati Biblioteca Civica di Cuneo

Grafico 2
Biblioteca Civica di Cuneo: andamento presenze, lettori e prestiti



Fonte: elaborazioni dati Biblioteca Civica di Cuneo

Tab. 3 – Biblioteca Civica di Cuneo: frequenza sale di consultazione

ANNO	ADULTI	RAGAZZI	TOTALE
1995	12.836	n.d.	12.836
1998	16.420 (85,8)	2.724 (14,2)	19.144 (100,0)
2000	16.252 (95,4)	785 (4,6)	17.037 (100,0)
2001	15.251 (94,1)	959 (5,9)	16.210 (100,0)
2002	13.310 (93,5)	924 (6,5)	14.234 (100,0)
2003	13.516 (92,7)	1.066 (7,3)	14.582 (100,0)

Fonte: elaborazioni dati Biblioteca Civica di Cuneo

Tab. 5 – Cuneo: biblioteche presenti sul territorio comunale

CONSUMO CULTURALE				PRODUZIONE CULTURALE		
BIBLIOTECA	PATRIMONIO LIBRARIO	UTENTI ANNUALI	NUMERO PRESTITI ANNUALI	SPESA ACQUISTO VOLUMI E PERIODICI	ALTRI SERVIZI	PUBBLICAZIONI; ALTRO
ISTITUTO STORICO DELLA RESISTENZA	32.500 volumi e opuscoli; emeroteca di 2500 testate, archivio con circa 1 milione di documenti. I "documenti biblioteca" (con questa definizione si intende, generalmente, il materiale di letteratura grigia) sono 6.500.	Circa 1000	Nel corso del 2003 i prestiti effettuati sono circa 2000 (si registra una crescita rispetto al 2002)	6000 Euro	Si segnala l'impegno dell'Istituto nella ricerca storica e nella didattica (attraverso l'organizzazione di corsi rivolte alle scuole medie superiori ed inferiori), l'organizzazione di convegni, di corsi per l'aggiornamento dei docenti e di concorsi per studenti e ricercatori.	L'attività di ricerca è condotta dal personale interno e da collaboratori esterni, ha toccato, negli anni, tematiche diverse e sempre nuove, con particolare attenzione alla storia locale (storia militare, sociale, politica) oltre all'approfondimento di problematiche emerse dal dibattito storiografico nazionale. L'attività editoriale è caratterizzata dalla pubblicazione di una rivista semestrale dal titolo "Il Presente e la Storia" e di volumi sulla storia della Resistenza e della società contemporanea
BIBLIOTECA DELLA CAMERA DI COMMERCIO	15.000 volumi	1.000 circa	1.200 circa	36.000 Euro	Organizzazione convegni su tematiche di interesse economico.	Realizzazione di pubblicazioni annuali, quaderni, monografie e studi sugli aspetti socio-economici della Provincia.
BIBLIOTECA DEL CONSERVATORIO	12.000 volumi	n.d.	2500 Euro	15.000 Euro	Organizzazione di giornate studio e convegni. Visite d'istruzione e/o periodi di formazione da parte di allievi e tirocinanti di corsi di biblioteconomia e archivistica musicale.	Pubblicazioni: documenti e immagini di Giorgio Federico Ghedini (il Catalogo delle opere di Ghedini conservate presso la Biblioteca del Conservatorio di Cuneo, una Bibliografia su Ghedini e una Discografia delle opere di Ghedini)
SOCIETÀ STUDI STORICI*	3.000/4.000 (suddivisi tra etnografica e storia)	100 circa		Si effettuano per lo più cambi e obbligazioni*	Organizzazione convegni	Produzione annuale di circa 6/7 volumi relativi alla valorizzazione del patrimonio culturale e storico del territorio provinciale e regionale

*L'attività della Società è per lo più rivolta allo scambio con altre realtà bibliotecarie e non

SISTEMA BIBLIOTECARIO CUNESE

I sistemi bibliotecari presenti sul territorio provinciale sono quattro, cui fanno capo i seguenti Centri Reti: Cuneo, Fossano, Mondovì e Alba. Il Sistema Bibliotecario di Cuneo raggruppa 34 comuni (di cui 18 con biblioteche civiche dotate di patrimonio librario proprio e 16 posti prestito).

Tab. 6 – Sistemi bibliotecari dalla Provincia di Cuneo (2002)

SISTEMA BIBLIOTECARIO	CENTRO RETE	BIBLIOTECHE ADERENTI	VOLUMI CATALOGATI
FOSSANESE	Biblioteca Civica Fossano	38	19.231
CUNESE	Biblioteca Civica Cuneo	34	13.732
MONREGALESE	Biblioteca Civica Mondovì	28	6.210
DELLE LANGHE	Biblioteca Civica Alba	33	3.846

Fonte: elaborazioni OCP 2002

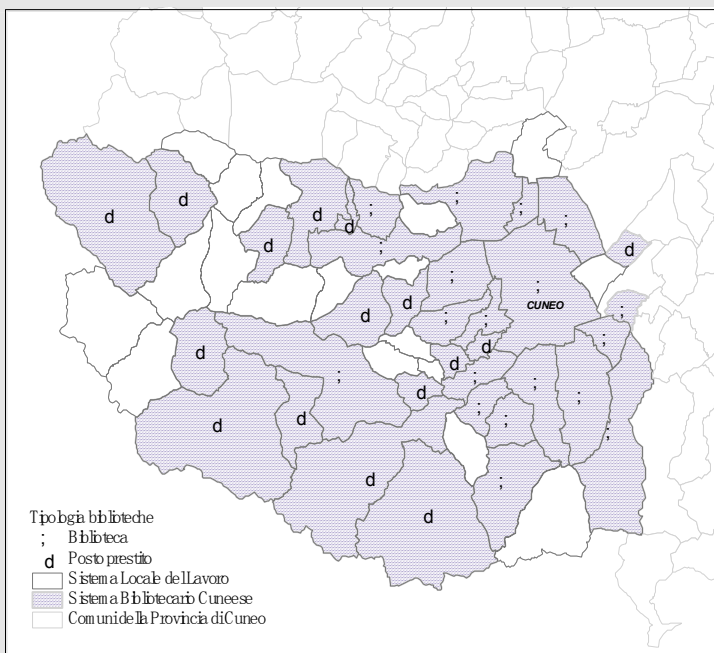
I SISTEMI BIBLIOTECARI

In base alla L. 78/78 i Comuni con popolazione inferiore a 20.000 ab. che intendano usufruire dei contributi regionali sono tenuti ad aderire al sistema bibliotecario cui fanno parte territorialmente. La suddivisione del territorio regionale in zone costituenti sistemi comprensoriali di biblioteche pubbliche spetta alla Regione. Ciascuna zona è costituita da uno o più distretti scolastici individuati dal Comune. L'adesione al sistema bibliotecario avviene mediante una Convenzione quinquennale tra la Regione Piemonte e i Comuni interessati.

I Sistemi Bibliotecari sono costituiti da:

- una biblioteca Centro-Rete; con funzioni di acquisizioni, deposito, catalogazione del materiale, distribuzione presso le biblioteche collegate e ai posti prestito;
- biblioteche collegate con dotazione libraria propria ovvero fornite dalla Biblioteca Centro-Rete. Le biblioteche collegate partecipano all'attuazione dei programmi di animazione culturale del sistema;
- posti prestito, ovvero biblioteche prive di un proprio patrimonio librario, alimentate tramite prestiti semestrali dalla biblioteca Centro-Rete.

I Comuni appartenenti al Sistema sostengono una parte di spese, quelle relative all'attività del sistema. Inoltre possono usufruire di contributi annuali erogati dalla Regione. Sulla base della Convenzione quinquennale (stipulata tra Regione Piemonte e Biblioteca Civica di Cuneo), la biblioteca usufruisce di finanziamenti che coprono i costi relativi alla gestione dei servizi per il sistema bibliotecario, nonché allo sviluppo del sistema stesso (salvo per le spese relative al personale).



Tab. 6 – Sistema bibliotecario del cuneese: biblioteche e volumi catalogati

	BIBLIOTECHE	POSTI PRESTITO	TOTALE VOLUMI CATALOGATI			
			2000	2001	2002	2003
Acceglio		•				
Aisone		•				
Beinette	•		170	293	301	360
Bernezzo	•		258	168	<i>n.d.</i>	
Borgo SD	•		142	109	140	297
Boves	•		<i>n.d.</i>	<i>n.d.</i>	<i>n.d.</i>	<i>n.d.</i>
Busca	•		527	577	542	876
Caraglio	•		311	531	328	315
Cartignano		•				
Celle Macra		•				
Centallo	•		577	277	625	406
Cervasca	•		519	273	219	442
Chiusa Pesio	•		127	201	223	352
Demonte	•		<i>n.d.</i>	<i>n.d.</i>	<i>n.d.</i>	33
Dronero	•		396	296	315	814
Entraque		•				
Margarita	•		88	234	227	255
Moiola		•				
Montanara		•				
Monterosso G.		•				
Peveragno	•		661	133	270	262
Prazzo		•				
Robilante	•		<i>n.d.</i>	<i>n.d.</i>	<i>n.d.</i>	
Roccabruna	•		<i>n.d.</i>	<i>n.d.</i>	<i>n.d.</i>	
Roccasparvera		•				
Roc cavione	•		298	429	326	360
Sambuco		•				
San Damiano		•				
Tarantasca	•		225	194	125	88
Valdieri		•				
Valgrana		•				
Vernante	•		<i>n.d.</i>	<i>n.d.</i>	<i>n.d.</i>	
Vignolo		•				
Vinadio		•				

Fonte: elaborazioni dati Biblioteca Civica di Cuneo

Tab.5 – Indicatori principali delle biblioteche del sistema bibliotecario cuneese

BIBLIOTECHE	ABITANTI				ORE DI APERTURA SETTIMANALI				SPESA DEL COMUNE PER ACQUISTO MATERIALE				SPESA PER ABITANTE				% DI FINANZIAMENTO REGIONALE CALCOLATO SULLA SPESA PUBBLICA DELL'ANNO PRECEDENTE				CONTRIBUTO RICHIESTO DAL COMUNE (EURO)			
	2002	2003	2004	2004	2002	2003	2004	2004	2001	2002	2003	2003	2002	2003	2004	2004	2002	2003	2004	2004	2002	2003	2004	2004
Beinette	2.738	2.758	2.787	8	8	8	8	1.880,07	1401,21	2.084,07	2.084,07	0,69	0,50	0,74	75	75	75	75	1.400	1.050	1.550	1.550		
Bernezzo	3.013	**	**	8	8	8	8	972,00				0,32			60				*					
Borgo SD	11.421	**	11.609	33	30	30	30	3.021,35	5.447,78	5.447,78	5.447,78	0,26	0,47	0,47	20	20	20	20	*		1.050	1.050		
Boves	9.260	9.185	9.380	25	25	25	25	7.779,67	6.538,66	11.524,49	11.524,49	0,84	0,71	1,22	35	35	35	35	2.700	2.250	4.000	4.000		
Busca	9.570	9.573	9.636	12	12	12	12	4.722,70	3861,37	5.989,96	5.989,96	0,49	0,40	0,62	35	35	35	35	1650	*	2.050	2.050		
Caraglio	6238	6.326	6.415	22	22	22	22	4.360,96	1.261,17	2.893,78	2.893,78	0,70	0,19	0,45	35	35	35	35	1.500	*	1.000	1.000		
Centallo	6.196	6.280	6.343	13	13	13	13	2.978,18	4.670,60	3.486,63	3.486,63	0,48	0,74	0,54	35	35	35	35	1.000	1.600	1.200	1.200		
Cervasca	4.229	4.291	4.318	12	12	12	12	1.931,41	2029,77	4.879,19	4.879,19	0,46	0,47	1,12	60	60	60	60	1.150	1.200	2.900	2.900		
Chiusa Pesio	3.690	3.682	3.689	18	18	18	18	851,04	2.879,12	3.141,87	3.141,87	0,23	0,78	0,85	60	60	60	60	*	1.700	1.850	1.850		
Demonte	**	**	**	**	**	**	**	**	**	**	**	**	**	**	**	**	**	**	**	**	**	**	**	
Dronero	7.040	6.996	7.096	23	28	28	28	4.035,91	3.818,04	3.931,86	3.931,86	0,57	0,54	0,55	35	35	35	35	1.400	1.300	1.350	1.350		
Margarita	1.296	1.306	1.329	6	6	6	6	1.549,37	1000	1000	1000	1,20	0,76	0,75	75	75	75	75	1.150	750	750	750		
Peveragno	5.234	5.280	5.261	18	18	18	18	2.427,35	2.427,34	3.748,38	3.748,38	0,46	0,45	0,71	35	35	35	35	*	800	1.300	1.300		
Robilante	2.313	2.326	2.340	6	6	6	6	1.032,91	1.638,97	2.045,91	2.045,91	0,45	0,70	0,87	75	75	75	75	1.500	1.200	1.500	1.500		
Roccabruna	**	1.470	1.486	8	10	10	10	1.700	1.551,35	1.551,35	1.551,35	1,15	1,04	1,04	75	75	75	75	1.250	1.500	1.500	1.500		
Roccaione	2.785	2.781	2.812	9	9	9	9	1.799,83	2.065,83	2.055,67	2.055,67	0,65	0,74	0,73	75	75	75	75	1.350	1.500	1.500	1.500		
Tarantasca	1.945	1.962	**	6	6	6	6	1.339,56	303,55	303,55	303,55	0,69	0,15	0,15	75	75	75	75	2.000	*				
Vernante	**	**	**	**	**	**	**	**	**	**	**	**	**	**	**	**	**	**	**	**	**	**	**	

* richiesta non accolta per mancanza dei requisiti (es. raggiungimento spesa annuale per ab. 800 lire-0,45 Euro)

** non è stata presentata la richiesta di contributo

Fonte: elaborazioni dati Biblioteca Civica di Cuneo

PRODUZIONE CULTURALE

Tab. 4 – Sistema bibliotecario del cuneese: sintesi progetti culturali (2004)

TITOLO	ENTE PROMOTORE	PARTENARIATO	FINALITÀ	STATO ATTUAZIONE
PREMIO CITTÀ DI CUNEO PER IL PRIMO ROMANZO	Comune di Cuneo (attraverso la Biblioteca Civica)	<ul style="list-style-type: none"> ▪ Alliance Française di Cuneo ▪ Altre Biblioteche della Provincia ▪ Varie Scuole della Regione Piemonte ▪ Comitati di lettura cittadini e non (italiani e francesi) ▪ Festival du Premier Roman di Chambery 	Promuovere la lettura di nuove espressioni della letteratura contemporanea creando nel contempo legami tra i lettori della Città (e non solo)	Attività annuale consolidata (sesta edizione)
NATI PER LEGGERE	Biblioteca civica di Cuneo	<ul style="list-style-type: none"> ▪ Associazione Amici delle Biblioteche e della Lettura ▪ Ospedale Santa Croce ▪ ASL 16 	Arrivare in tutte le famiglie dove nasce un bambino per far conoscere i servizi e l'importanza della "lettura" fin dall'età neonatale	Partenza nell'autunno 2004
BIBLIOTECHE IN FESTA	Tutti i Centro Rete della Provincia	<ul style="list-style-type: none"> ▪ Castello di Racconigi ▪ Regione Piemonte ▪ Numerose associazioni culturali sparse sul territorio provinciale 	Avere un progetto che coordini tutte le biblioteche importanti della provincia. Si concretizza in una mostra tematica dei fondi antichi che dura due mesi (nel Castello di Racconigi) e in una giornata di festa sul tema del libro nel Parco del Castello stesso	Attività annuale consolidata
ANNUARIO	Biblioteca civica Editore Nerosubianco	Contributo intellettuale di oltre 50 persone	Raccontare della città e alla città esperienze interessanti che la città ha fatto direttamente, o tramite cuneesi che vivono in altre realtà	La prima edizione esce a novembre 2004

(continua)

segue Tab. 4 – Sistema bibliotecario del cuneese: sintesi progetti culturali (2004)

TITOLO	ENTE PROMOTORE	PARTENARIATO	FINALITÀ	STATO ATTUAZIONE
STUDIO DEL NUOVO "CENTRO DI DOCUMENTAZIONE TERRITORIALE"	<ul style="list-style-type: none"> ▪ Regione Piemonte ▪ Provincia di Cuneo ▪ Comune di Cuneo 	<ul style="list-style-type: none"> ▪ Biblioteca civica ▪ Archivio comunale ▪ Istituto Storico della Resistenza ▪ Architetti Area Progetti di Torino ▪ Settore Tecnico Comune di Cuneo 	<p>Creare un servizio che raccolga i documenti più interessanti delle istituzioni promotrici per lo studio del territorio. E' il progetto più complesso tra quelli in corso di realizzazione. Sono stati avviati i lavori a giugno 2004. Nel 2005-2006 dovranno essere studiati i servizi che si intende erogare, le loro modalità e i rapporti tra gli enti. Si procederà inoltre alla catalogazione informatizzata di tutti i materiali che andranno trasferiti</p>	<p>Studio avviato nel 2000/2001; apertura del servizio per fine 2006/2007</p>
SCRITTORINCITTÀ	<ul style="list-style-type: none"> ▪ Comune di Cuneo 	<ul style="list-style-type: none"> ▪ Provincia di Cuneo ▪ Regione Piemonte ▪ Associazione Librai ▪ Ass. Amici delle Biblioteche e della lettura ▪ Ass. culturali straniere 	<p>Promuovere incontri tra pubblico e scrittori emergenti e non; realizzazione di dibattiti, spettacoli, proiezione film, intorno alla letteratura e tema che viene scelto nell'edizione</p>	<p>Attività annuale consolidata</p>
BOOKCROSSING			<p>La Biblioteca Civica di Cuneo e l'Associazione Cuneo Eventi hanno aderito con più di trecento libri all'iniziativa che favorisce la circolazione di libri nella Città. L'iniziativa consiste infatti in uno scambio di libri tra i lettori che lasciano i libri dove capita o in determinati punti della città, con l'indicazione che non si tratta di un libro abbandonato ma "in cerca di un lettore". I volumi in circolazione vengono registrati nel sito internet www.bookcrossing.com dove si viene segnalato oltre al percorso del libro , le considerazioni dei lettori</p>	

EVENTI E MANIFESTAZIONI CULTURALI

4. eventi organizzati nel corso dell'anno 2004 dalla Città di Cuneo (settore Spettacolo e Sport);
5. principali manifestazioni che hanno interessato il territorio del Sistema Locale del Lavoro.

In entrambi i casi sono state segnalate le principali manifestazioni e gli eventi indicati non rappresentano quindi in modo esaustivo e completo la varietà delle manifestazioni presenti sul territorio.

Tab. 1 – Principali manifestazioni della Città di Cuneo (2004)

FIERE ED ESPOSIZIONI PRODOTTI AGRICOLI / MANIFESTAZIONI GASTRONOMICHE	EVENTI ARTISTICO CULTURALI	MANIFESTAZIONI SPORTIVE	ALTRE MANIFESTAZIONI
Mostra mercato tecnologie agricole	2 ^a Esposizione di opere artistiche	Giochi sportivi studenteschi	Ruota d'Oro storica
54 ^a Mostra regionale zootecnica di Quaresima	Incanti nel parco	"Corsa Strada" (Campionati provinciali di pattinaggio)	Festeggiamenti San Michele
La grande fiera d'estate	XVIII Rassegna internazionale di canto corale	Trofeo ciclistico cuneo imperla	El festin 'd San Martin
Mostra regionale ortofrutticola San Sereno "Città di Cuneo"	Culture del mondo	5 ^a Torneo internaz. tennis su sedia a rotelle alpi del mare	Cuneo "Città dei Presepi"
La campagna in piazza	Isola di mondo	Vivicittà	Trovarobe
Fiera del Marrone	Mostra "San Francesco in Cuneo"	Giochi regionali soi	Il giardino incantato
Mostra nazionale dei bovini di razza piemontese	Concerti organistici	Trofeo regionale della resistenza	Dituttounpo'
"Cioccolart" – Cuneo al cioccolato	Scrittorincittà	11° Triathlon internazionale	
	Zooart	Gioco Sport	
	Giornata delle biblioteche	Sport Day	
	Giornata della memoria	Campionato italiano di beach volley	
		24 Ore di sport	
		"Sport, giovani e solidarietà"	
		Tracce di campioni	
		Meeting internazionale di nuoto	
		Torneo internazionale di tennis femminile	
		La Fausto Coppi	
		Stracôni Asics Run 2004	

Fonte: Comune di Cuneo, Settore Spettacolo e Sport

Tab. 2 – Principali manifestazioni di cultura popolare nei Comuni del Sistema Locale del Lavoro di Cuneo

	CULTURA POPOLARE			FIERE
	RIEVOCAZIONI STORICHE	RASSEGNE MUSICALI	FESTE RELIGIOSE	
ACCEGLIO	Carnevale di Acceglio			
AISONE				
ARGENTERA				
BEINETTE				
BERNEZZO		Festival Mista'	Festa patronale Madonna del Rosario	
BORGO S. DALMAZZO		Madonna di Monserato		Fiera fredda della lumaca Fiera di San Giorgio
BOVES	Madonna Lesina		Festa di Sant'Anna	Grandafiora
BUSCA				
CANOSIO	Baia			
CARAGLIO		Festival Mista'		
CARTIGNANO				
CASTELLETTO STURA				
CASTELMAGNO			Festa del Santo	
CELLE DI MACRA				
CENTALLO				
CERVASCA				
CHIUSA PESIO			Festa patronale di San Pietro	
DEMONTE				
DRONERO		Festival Mista'		
ELVA		Festival Mista'	Festa di San Pancrazio	
ENTRAQUE			Parlate di Entraque	
GAIOLA				
LIMONE P. TE		Viatge occitane		Fiera dell'antica contea di Tenda
MACRA		Festival Mista'		Fiera de Sant Marcelin (fiera occitana degli acciugai)
MARMORA		Festival Mista'		
MOIOLA				
MONTEMALE				
CUNEO				

(continua)

segue Tab. 2

	CULTURA POPOLARE			FIERE
	RIEVOCAZIONI STORICHE	RASSEGNE MUSICALI	FESTE RELIGIOSE	
MONTEROSSO GRANA	Roumiage de settembre (festa d'addio all'estate e agli emigranti che dalle valli cuneese andavano a cercare lavoro in provenza)	Festenal (manifestazione dedicata alle culture musicali delle minoranze in europa) Festival Mista'	Lou journ di rèi Roumiage de prouvenco a la vierge adoulourado Festa al saretto	
PEVERAGNO				Fiera del Tarluc
PIETRAPORZIO				
PRADLEVES	I pastour de Pradlevi	Festival Mista'		
PRAZZO			Festa patronale di San Giacomo	
RITTANA				
ROASCHIA				Fiera dei pastori
ROBILANTE			Festa di San Giovanni	
ROCCABRUNA			Festa della Sacra Famiglia	
ROCCASPARVERA				
ROCCAIONE				Festa occitana
SAMBUCO	Baia del sambuc			
SAN DAMIANO MACRA		Festival Mista'	Festa di Sant'Antonio	Fiera occitana della Valle Maira
STROPPO		Festival Mista'		
TARANTASCA				
VALDIERI	Fiera della segale			
VALGRANA		Festival Mista'		
VALLORiate				
VERNANTE				
VIGNOLO				
VILLAFALLETTO			Mortorio di Villafalletto	
VILLAR SAN COSTANZO		Festival Mista'		
VINADIO				Fiera dei Santi (mostra ovina di razza sambucana)

Fonte: ATL Cuneo "Un Anno di Fiere", C.C.I.A.A. "La Provincia di Cuneo", Provincia di Cuneo, ATL; Rassegna "Cuneo Eventi" anno (2003)