

**Il Piano Strategico
della Città e del suo Territorio**

Le “parole chiave”

DEMOGRAFIA

APPROFONDIMENTO

Gennaio 2005

**C
U
N
E
O

2
0
2
0**

AVVERTENZA

Quanto contenuto nei materiali di ogni “parola chiave” è stato raccolto nel secondo semestre del 2004 con l’obiettivo di soddisfare almeno in parte l’esigenza, emersa al seminario dello scorso aprile, di aggiornare e approfondire le informazioni socio-economiche relative alla realtà territoriale cuneese prima di avviare i Tavoli di Lavoro sui quattro assi strategici di “Cuneo 2020”. Non si tratta dei risultati di una ricerca e tantomeno di una “diagnosi”, ma piuttosto di una “ricognizione” diretta a ordinare ed in parte elaborare i dati statistici esistenti e a fornire una mappatura dei progetti e delle iniziative già esistenti sul territorio.

L’unità statistica di riferimento nella raccolta di dati e informazioni è stata il cd. “Sistema Locale del Lavoro” (SLL) di Cuneo, che include i comuni limitrofi al capoluogo e quelli delle vallate circostanti, dalla Val Pesio alla Valle Maira inclusa, e i cui confini coincidono per molti versi con “il territorio di Cuneo” quale lo percepiscono – in modi e prospettive diverse! – i suoi abitanti immersi nelle reti di relazioni sociali, economiche e politiche che lo caratterizzano. Non sempre, tuttavia, è stato possibile presentare dati e informazioni a questo livello intermedio, quelle maggiormente accessibili essendo in genere aggregate a livello provinciale. Inoltre i confini del SLL non sono da intendersi rigidamente coincidenti con quelli della Pianificazione strategica. In alcuni casi è risultato e risulterà logico modificare l’area geografica di riferimento includendovi Comuni che non vi ricadono ma che fanno parte di reti o aggregazioni amministrative esistenti, in altri può rivelarsi opportuno ragionare piuttosto su aree territoriali di minore estensione, muovendosi dunque in una logica di progettazione partecipata a “geometria variabile”.

Infine si sottolinea come il materiale contenuto nelle Schede e negli Approfondimenti mantenga volutamente un aspetto “grezzo” e descrittivo: esso vuol essere di stimolo alla riflessione e alla discussione dei Tavoli di Lavoro e dei loro sottogruppi senza irrigidirle in un quadro interpretativo predefinito. Allo stesso tempo è da considerarsi una sorta di “lavoro in corso”, sicuramente non privo di errori o lacune che invitiamo a segnalare, da integrarsi man mano a partire dall’attività dei singoli gruppi di lavoro.

IL SISTEMA LOCALE DEL LAVORO (SLL) DI CUNEO

I sistemi locali del lavoro sono aggregazioni territoriali sub-regionali, definite dall’ISTAT, composte da più comuni, i cui confini sono costruiti in base ai flussi giornalieri di pendolarismo casa-lavoro. I sistemi locali del lavoro possono essere definiti come dei “mercati locali del lavoro”, cioè delle aree territoriali all’interno delle quali i residenti vivono ed hanno anche il posto di lavoro. Dette aree sono delimitate in base ad un criterio economico, cioè la compresenza delle abitazioni e dei posti di lavoro per i medesimi soggetti residenti, e non ad un criterio amministrativo.



Acceglio	Moiola
Aisone	Montemale
Argentera	Montegrosso Grana
Beinette	Peveragno
Bernezzo	Pietraporzio
Borgo S. Dalmazzo	Pradlevés
Boves	Prazzo
Busca	Rittana
Canosio	Roaschia
Caraglio	Robilante
Cartignano	Roccabruna
Castelletto Stura	Roccasparvera
Castelmagno	Roccavione
Celle di Macra	Sambuco
Centallo	San Damiano Macra
Cervasca	Stroppio
Chiusa di Pesio	Tarantasca
Cuneo	Valdieri
Demonte	Valgrana
Dronero	Valloriate
Elva	Vernante
Entraque	Vignolo
Gaiola	Villafalletto
Limone P.te	Villar San Costanzo
Macra	Vinadio
Marmora	

Per informazioni e segnalazioni: pianostrategico@comune.cuneo.it

Tutti i materiali del Piano Strategico sono reperibili su: www.comune.cuneo.it

PREMESSA

Le tendenze evolutive della popolazione e le modificazioni intervenute negli stili di vita delle famiglie e nella struttura della società sono state e sono al centro di discussioni e dibattiti in campo nazionale e locale.

La popolazione italiana è praticamente a crescita zero; nel 2001 le morti hanno superato le nascite di 19.000 unità (2.500 nel 1993), mentre la popolazione è solo marginalmente aumentata (0,57 ‰), pari a 327.000 unità) grazie ai flussi migratori dall'estero.

Questa situazione era largamente prevista e andava maturando da lungo tempo; con una fecondità ormai scesa a 1,3 - 1,2 figli per donna nella media nazionale ed un contemporaneo forte aumento della popolazione anziana, che alimenta un flusso di decessi crescente, nonostante i miglioramenti della sopravvivenza, la popolazione italiana è destinata, anno dopo anno, a veder crescere questo squilibrio.

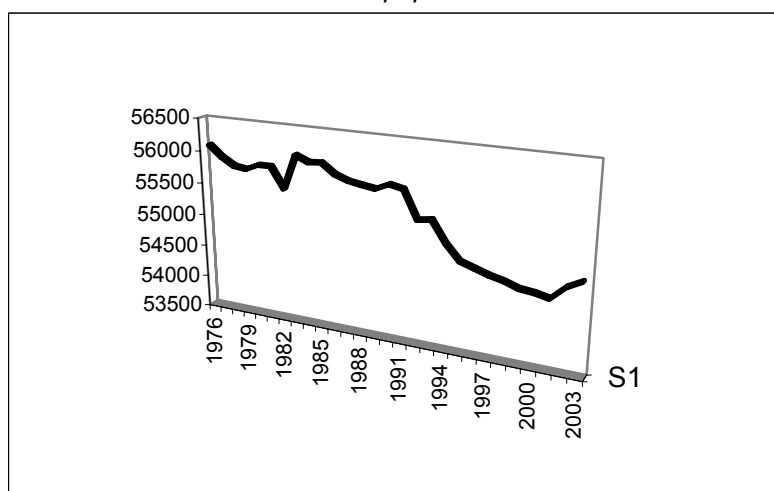
Tra una trentina di anni il poco più di un milione di nati nel 2000 e nel 2001 prenderanno il posto oggi occupato nella società dai loro genitori nati, in numero quasi doppio, tre decenni fa.

IL QUADRO DEMOGRAFICO DEL COMUNE DI CUNEO

Nel comune di Cuneo il fenomeno risulta perfettamente allineato alla tendenza nazionale: i 439 nati del 2003 dovranno, fra trenta anni, rimpiazzare una generazione nata nel 1973 di 807 persone, cioè pari a quasi due volte.

Il numero dei morti ha superato quello dei nati per la prima volta nel 1977 e da allora il saldo naturale e quello totale si sono sempre mantenuti su valori negativi; di conseguenza si è avuto una tendenza alla flessione della popolazione residente che, dalle 56.088 persone del 1976 è scesa quasi trenta anni dopo a 54.875.

Grafico 1 – Cuneo: popolazione 1976-2003

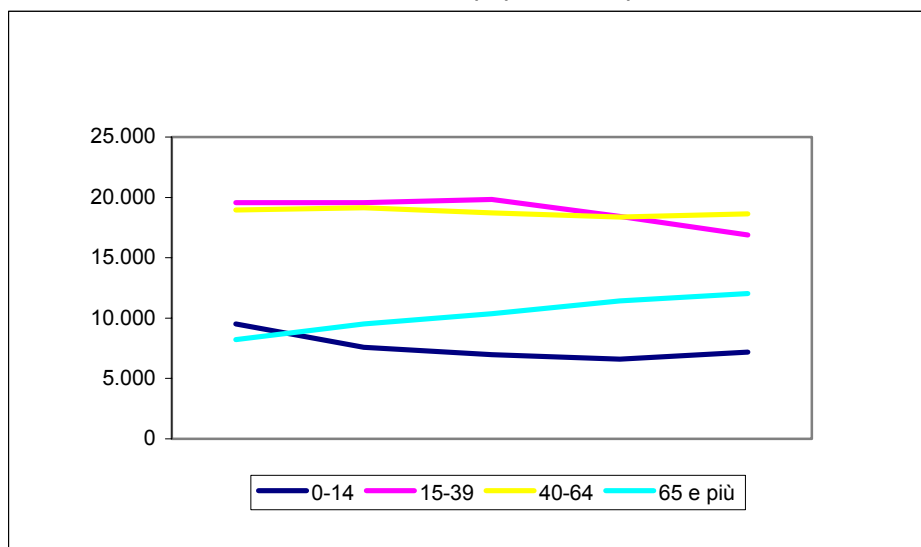


Fonte: Direzione ufficio statistica- Servizi Demografici- Comune di Cuneo

Il calo demografico di Cuneo è determinato dal saldo naturale negativo ed appare chiaramente connesso sia al basso livello della natalità, pari all'8,00 ‰ (la media nazionale è del 9,78 ‰) sia alla lieve crescita del tasso di mortalità, pari all'11,85 ‰ (mentre la media nazionale è del 9,72 ‰), dovuto a cause strutturali, ossia al progressivo invecchiamento della popolazione.

Gli andamenti della natalità e della mortalità determinano importanti conseguenze sulla composizione per età della popolazione. Il fenomeno più rilevante è senza dubbio il rapido invecchiamento della popolazione, inteso sia come diminuzione della percentuale di giovani con meno di 15 anni, sia come aumento della proporzione di anziani con più di 64 anni nella popolazione totale (Grafico 2).

Grafico 2 – Cuneo: Andamento popolazione per classe di età

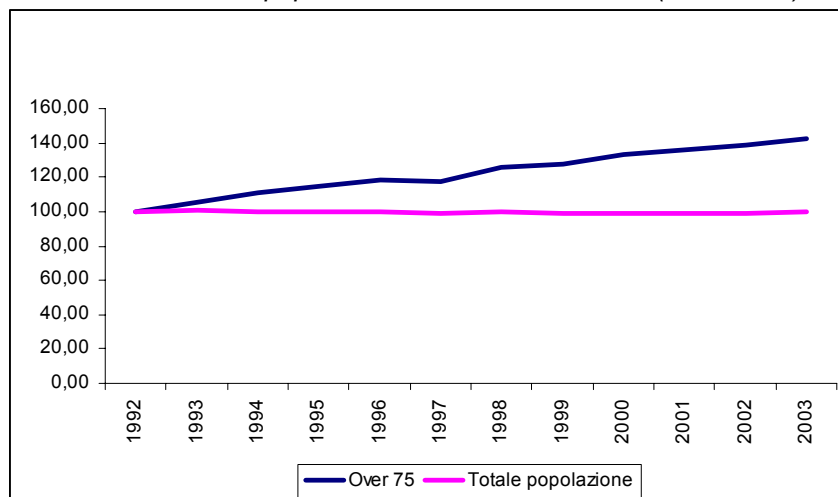


Fonte: Direzione ufficio statistica- Servizi Demografici- Comune di Cuneo

L'*indice di vecchiaia*, che sintetizza entrambi questi aspetti, esprimendo il numero di anziani per 100 giovani, registra un aumento impressionante, essendo raddoppiato in dodici anni. Attualmente circa un quarto della popolazione ha più di 64 anni e solo il 13) non ha ancora compiuto 15 anni.

L'*indice di dipendenza*, cioè il "carico" di persone in età non attiva (giovani con meno di 15 anni e anziani oltre i 64 anni) per ogni cento persone in età attiva (tra i 15 ed i 64 anni) è rimasto pressoché stabile intorno al 45) fino al 1991, in quanto il calo della percentuale di giovani ha inizialmente compensato l'aumento di quella degli anziani; a partire dal 1991, invece, l'accelerazione nella crescita dell'indice di vecchiaia ha fatto aumentare anche l'indice di dipendenza, che è salito al 60,3% nel 2003.

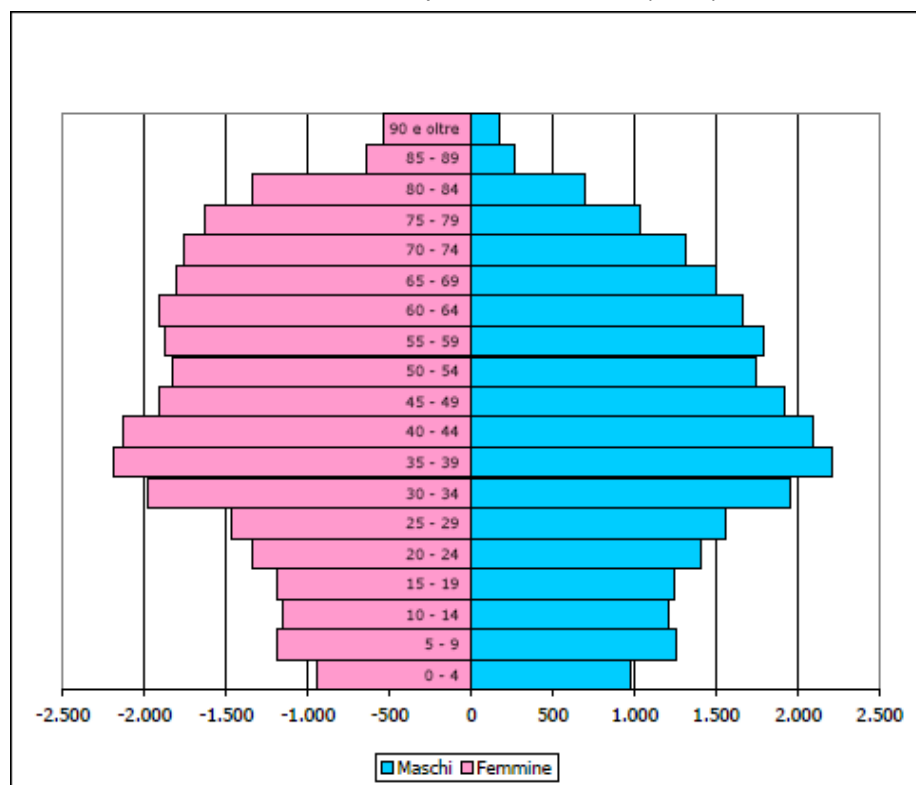
Grafico 3 – Cuneo: popolazione oltre i 75 anni di età (1992-2003)



Fonte: Direzione ufficio statistica- Servizi Demografici- Comune di Cuneo

Attraverso la rappresentazione della piramide (Grafico 4) delle età viene mostrata un'immagine della struttura per età e per sesso della popolazione. Più che ad una piramide il grafico assomiglia ad un'anfora, con la base stretta in corrispondenza delle nuove generazioni ed un evidente allargamento delle classi di età più avanzate.

Grafico 4 – Cuneo: piramide delle età (2003)



Fonte: Direzione ufficio statistica- Servizi Demografici- Comune di Cuneo

Nell'ipotesi di assenza di migrazioni e di fecondità costante nei prossimi cinque anni la popolazione cuneese subirà un calo di circa 900/1.000 persone, cioè poco meno di 200 unità all'anno.

Accanto a questi fenomeni se ne sta consolidando un altro: la "deurbanizzazione", cioè l'allontanamento dal centro urbano verso i centri e nuclei abitati del concentrico cittadino e della campagna. E' possibile evidenziare tale tendenza in maniera analitica a partire dal 1983 e, ad oggi, non sembra conoscere interruzioni.

Tab. 1 – Distribuzione della popolazione a Cuneo (1983 - 2003)

AGGREGAZIONI TERRITORIALI	1983	1987	1991	1995	2003
Zona "1"	21.973	20.645	19.874	18.641	17.601
Zona "2"	14.451	14.862	15.367	15.700	15.788
Oltregesso	7.427	7.500	7.613	7.668	8.026
Oltrestura	12.408	12.803	13.001	12.825	13.335
Totale	56.259	55.810	55.855	54.834	54.750

ZONA "1": Centro Storico, Cuneo Fluviale

ZONA "2": Cuneo Sud, Cuneo Ovest, Cuneo San Rocco Cast.

OLTREGESSO: Borgo S. Giuseppe, Spinetta, Roata Canale, Mad. delle Grazie, Bombonina, Tetti Pesio

OLTRESTURA: Confreria, Cerialdo, Mad. dell'Olmo, Passatore, Roata Rossi, S. Pietro del Gallo,

S. Benigno, Ronchi

Fonte: Direzione ufficio statistica- Servizi Demografici- Comune di Cuneo

SITUAZIONE MIGRATORIA

La provincia di Cuneo presenta il più alto numero di residenti stranieri rispetto alle altre province piemontesi, ma in un quadro che in realtà si presenta alquanto omogeneo, con una quota che dappertutto risulta inferiore al 3%. I dati più recenti riportati in tabella sono tuttavia relativi all'anno 2000, quindi da considerarsi sottostimati rispetto alla situazione attuale. Anche rispetto alla quota di minori tra gli stranieri residenti, la provincia di Cuneo registrava nel 2000 il dato più elevato.

*Tab. 2 – Popolazione straniera residente in Piemonte distribuita per province (1996-2000)**

	1996	1998	2000
Alessandria	5.678 1,3%	7.315 1,7%	10.103 2,4%
Asti	2.900 1,4%	4.139 2,0%	5.961 2,8%
Biella	2.814 1,5%	3.657 1,9%	4.804 2,5%
Cuneo	7.901 1,4%	11.144 2,00%	15.961 2,9%
Novara	4.908 1,4%	6.386 1,9%	8.926 2,6%
Torino	32.091 1,4%	41.500 1,9%	54.214 2,5%
V.C.O.	1.993 1,2%	2.355 1,5%	2.873 1,8%
Vercelli	2.667 1,5%	3.362 1,9%	4.636 2,6%
Piemonte	60.952 1,4%	79.858 1,9%	107.478 2,5%

* Percentuali calcolate sul totale della popolazione per anno di riferimento

Fonte: Banca Dati Demografica Evolutiva- Regione Piemonte

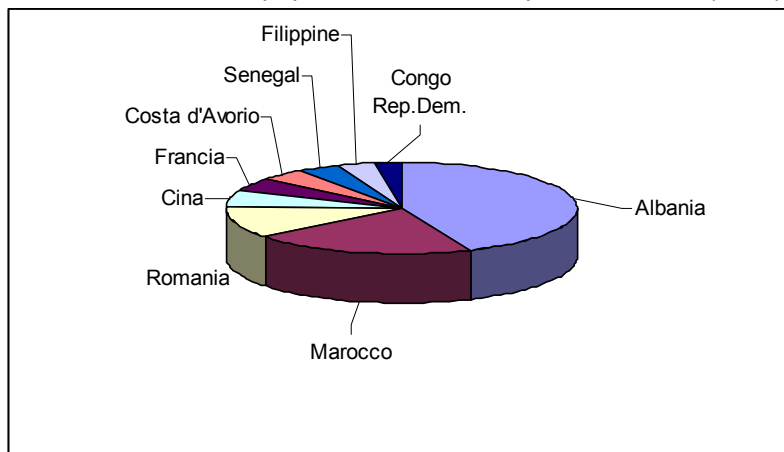
*Tab. 3 – Popolazione straniera in età minore residente in Piemonte distribuita per province (1996-2000)**

	1996		1998		2000	
	VAL.ASS.	% SU STRANIERI RESIDENTI	VAL. ASS	% SU STRANIERI RESIDENTI	VAL. ASS.	% SU STRANIERI RESIDENTI
Alessandria	768	13,53	1.452	19,85	2.264	22,41
Asti	448	15,45	901	21,77	1.349	22,63
Biella	453	16,10	785	21,47	1.115	23,21
Cuneo	1.505	19,05	2.508	22,51	3.895	24,40
Novara	668	13,61	1.140	17,85	1.790	20,05
Torino	4.690	14,61	7.076	17,05	10.154	18,73
V.C.O.	240	12,04	347	14,73	441	15,35
Vercelli	420	15,75	713	21,21	1.054	22,74
Piemonte	9.192	15,08	14.922	18,69	22.062	20,53

Fonte: Banca Dati Demografica Evolutiva- Regione Piemonte

A livello comunale la popolazione straniera rappresenta, nel 2003, il 4,6% della popolazione totale. Le nazionalità straniere più numerose sono: Albania (810), Marocco (383), Romania (209) e Cina (107).

Grafico 5 – Cuneo: popolazione straniera per nazionalità (2003)

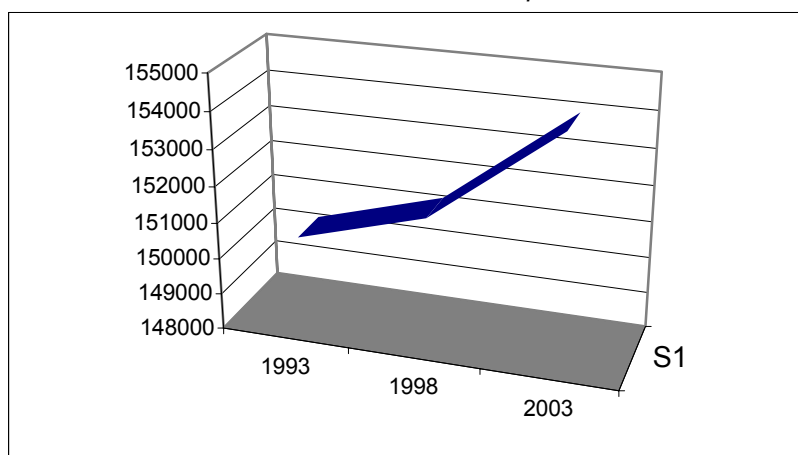


Fonte: Direzione ufficio Statistica- Servizi Demografici- Comune di Cuneo

QUADRO DEMOGRAFICO NEI COMUNI DEL SISTEMA LOCALE DEL LAVORO

L'andamento demografico dei Comuni del Sistema Locale del Lavoro registra, negli ultimi 10 anni, un incremento di circa 3700 unità.

Grafico 6
Sistema Locale del Lavoro di Cuneo: Popolazione 1993-2003



Fonte: Banca Dati Demografica Evolutiva- Regione Piemonte

L'aumento demografico registrato nei 51 Comuni del Sistema Locale del Lavoro, evidenzia una redistribuzione della popolazione a favore dei comuni limitrofi al capoluogo, concentrata soprattutto nei comuni di fondovalle vicino a Cuneo (in particolare Bernezzo, Borgo S. D., Boves, Caraglio, Centallo, Cervasca e Vignolo).

Tab. 4 – Popolazione residente nei Comuni del Sistema Locale del lavoro di Cuneo (1993-2003)

Popolazione residente –SLL	1993	1998	2003	1993-2003
ACCEGLIO	226	200	177	-49
AISONE	289	272	257	-32
ARGENTERA	89	110	101	12
BEINETTE	2684	2659	2787	103
BERNEZZO	2705	2888	3135	403
BORGO SAN DALMAZZO	11091	11175	11609	518
BOVES	8867	9125	9380	513
BUSCA	9060	9334	9591	531
CANOSIO	104	95	90	-14
CARAGLIO	5817	6073	6415	598
CARTIGNANO	176	175	168	-8
CASTELLETTO STURA	1075	1088	1165	90
CASTELMAGNO	140	133	115	-25
CELLE DI MACRA	140	127	110	-30
CENTALLO	5919	6087	6343	424
CERVASCA	3775	4095	4309	534
CHIUSSA DI PESIO	3452	3571	3696	244
CUNEO	55415	54696	54875	-540
DEMONTE	2115	2129	2019	-96
DRONERO	6988	6888	7096	108
ELVA	135	115	114	-20
ENTRACQUE	878	875	828	-50
GAIOLA	377	430	478	101
LIMONE PIEMONTE	1587	1557	1554	-33
MACRA	80	66	63	-17
MARMORA	126	99	95	-31
MOIOLA	305	300	290	-15
MONTEMALE DI CUNEO	238	228	223	-15
MONTEROSSO GRANA	577	553	586	9
PEVERAGNO	5064	5165	5261	197
PIETRAPORZIO	124	118	107	-17
PRADLEVES	343	336	314	-29
PRAZZO	258	229	202	-56
RITTANA	160	153	141	-9
ROASCHIA	194	167	163	-31
ROBILANTE	2288	2264	2340	52
ROCCABRUNA	1332	1454	1486	154
ROCCASPARVERA	584	679	707	123
ROCCAIONE	2797	2806	2809	12
SAMBUCO	103	95	89	-14
SAN DAMIANO MACRA	533	490	459	-74
STROPPO	120	112	100	-20
TARANTASCA	1894	1935	1989	95
VALDIERI	1014	965	941	-73
VALGRANA	781	805	809	28
VALLORiate	195	167	159	-36
VERNANTE	1453	1360	1303	-150
VIGNOLO	1782	1945	2065	283
VILLAFALLETTO	2931	2905	2862	-69
VILLAR SAN COSTANZO	1232	1344	1410	178
VINADIO	784	771	726	-58
Totale SLL	150396	151408	154111	3715
Totale Provincia	549493	555444	566062	16569

Fonte: Regione Piemonte, Banca Dati Demografica Evolutiva

Il saldo naturale negativo, ovvero il rapporto tra nati e morti, evidenzia negli ultimi dieci anni un calo delle nascite rispetto ai decessi, incontro tendenza all'andamento provinciale dove, nel 2003, si registra un decremento inferiore rispetto agli anni precedenti.

Tab. 5 – Sistema Locale del Lavoro di Cuneo: Saldo naturale (1993-2003)

Anno	1993	1998	2003
SLL	-471	-361	-498
PROVINCIA	-2.273	-2.154	-1.982

Fonte: Regione Piemonte, Banca Dati Demografica Evolutiva

Il saldo migratorio totale (è dato dal numero degli iscritti totali meno il numero dei cancellati all'anagrafe totale) registra un aumento delle immigrazioni, rispetto alle emigrazioni. In particolare se si analizza il saldo migratorio estero (numero iscritti stranieri meno il numero dei cancellati stranieri) si evidenzia un flusso caratterizzato soprattutto da immigrazioni di cittadini stranieri.

Tab. 6 – Sistema Locale del Lavoro di Cuneo: Saldo migratorio totale (1993-2003)

Anno	1993	1998	2003
SLL	672	664	1.575
PROVINCIA	3.413	3.250	6.315

Fonte: Regione Piemonte, Banca Dati Demografica Evolutiva

Tab. 7 – Sistema Locale del Lavoro di Cuneo: Saldo migratorio estero (1993-2003)

Anno	1993	1998	2003
SLL	245	392	1.030
PROVINCIA	859	1.730	4.872

Fonte: Regione Piemonte, Banca Dati Demografica Evolutiva

Accanto al calo delle nascite si evidenzia inoltre un invecchiamento della popolazione, concentrata soprattutto nelle aree montane occidentali (Tab. 8).

Tab. 8 – Sistema Locale del Lavoro di Cuneo: composizione demografica per classi di età (2003)*

COMUNE	0-14 anni	15-24 anni	25-34 anni	35-44 anni	45-54 anni	55-64 anni	65 anni e oltre
ACCEGLIO	13 (7)	14 (8)	18 (10)	20 (11)	26 (15)	22 (12)	64 (37)
AISONE	21 (8)	26 (10)	25 (10)	20 (8)	34 (13)	40 (16)	91 (35)
ARGENTERA	7 (6)	11 (11)	14 (14)	12 (12)	14 (14)	14 (14)	29 (29)
BEINETTE	399 (14)	284 (10)	475 (17)	463 (17)	355 (13)	336 (12)	475 (17)
BERNEZZO	501 (16)	397 (13)	462 (15)	493 (15)	441 (14)	337 (11)	504 (16)
BORGIO SAN DALMAZZO	1614 (14)	1213 (10)	1751 (15)	1890 (16)	1660 (15)	1415 (12)	2066 (18)
BOVES	1475 (16)	917 (10)	1359 (15)	1556 (16)	1256 (13)	1059 (11)	1758 (19)
BUSCA	1450 (15)	1098 (12)	1269 (13)	1460 (15)	1322 (14)	1136 (12)	1856 (19)
CANOSIO	11 (12)	7 (8)	9 (10)	13 (14)	8 (9)	8 (9)	34 (38)
CARAGLIO	979 (15)	646 (10)	928 (15)	1023 (16)	839 (13)	793 (12)	1207 (19)
CARTIGNANO	18 (11)	12 (7)	30 (18)	19 (11)	16 (10)	22 (13)	51 (30)
CASTELLETTO STURA	183 (16)	119 (10)	147 (13)	191 (16)	155 (13)	142 (12)	228 (20)
CASTELMAGNO	12 (10)	8 (7)	13 (11)	19 (17)	13 (11)	17 (15)	33 (29)
CELLE DI MACRA	2 (2)	16 (14)	5 (5)	22 (20)	14 (13)	11 (10)	40 (36)
CENTALLO	986 (16)	672 (11)	1017 (16)	1022 (16)	785 (12)	770 (12)	1091 (17)
CERVASCA	624 (14)	480 (11)	586 (14)	716 (17)	621 (14)	566 (13)	716 (17)
CHIUSA DI PESIO	457 (12)	358 (10)	521 (14)	599 (16)	465 (13)	427 (11)	869 (24)
CUNEO	7407 (14)	5164 (9)	7051 (13)	8555 (16)	7347 (13)	7240 (13)	12111 (22)
DEMONTE	212 (10)	157 (8)	252 (13)	258 (13)	290 (14)	285 (14)	565 (28)
DRONERO	954 (13)	692 (10)	989 (14)	1080 (15)	932 (14)	807 (11)	1642 (23)
ELVA	16 (14)	13 (11)	12 (11)	16 (14)	11 (10)	11 (10)	35 (30)
ENTRACQUE	79 (9)	66 (8)	104 (13)	118 (14)	104 (13)	132 (16)	225 (27)
GAIOLA	64 (13)	46 (10)	68 (14)	64 (14)	76 (16)	70 (16)	90 (19)
LIMONE PIEMONTE	144 (9)	125 (8)	219 (15)	256 (15)	225 (15)	232 (15)	353 (23)
MACRA	1 (2)	5 (8)	8 (13)	3 (5)	9 (14)	9 (14)	28 (44)
MARMORA	9 (9)	3 (4)	16 (17)	10 (10)	9 (9)	13 (14)	35 (37)

* Il numero corsivo in parentesi indica il valore percentuale arrotondato

segue Tab. 8

COMUNE	0-14 anni	15-24 anni	25-34 anni	35-44 anni	45-54 anni	55-64 anni	65 anni e oltre
MOIOLA	21 (7)	22 (7)	43 (15)	38 (13)	35 (13)	38 (13)	93 (32)
MONTEMALE DI CUNEO	27 (13)	14 (6)	28 (12)	42 (19)	28 (13)	21 (9)	63 (28)
MONTEROSSO GRANA	91 (15)	35 (6)	79 (13)	85 (14)	75 (13)	62 (12)	159 (27)
PEVERAGNO	750 (14)	555 (11)	677 (13)	897 (17)	711 (13)	633 (12)	1038 (20)
PIETRAPORZIO	10 (9)	2 (2)	15 (14)	8 (7)	14 (13)	14 (13)	44 (42)
PRADLEVES	31 (10)	21 (7)	45 (14)	32 (10)	42 (14)	57 (18)	86 (27)
PRAZZO	15 (7)	12 (6)	26 (13)	22 (11)	30 (15)	27 (13)	70 (35)
RITTANA	12 (8)	12 (8)	11 (8)	14 (10)	25 (17)	22 (17)	45 (32)
ROASCHIA	8 (5)	11 (7)	10 (7)	18 (11)	13 (8)	19 (11)	84 (51)
ROBILANTE	313 (13)	231 (10)	327 (14)	419 (18)	329 (14)	282 (12)	439 (19)
ROCCABRUNA	234 (16)	145 (10)	216 (14)	231 (16)	195 (13)	190 (13)	275 (18)
ROCCASPARVERA	113 (16)	61 (8)	110 (15)	112 (16)	97 (14)	96 (14)	118 (17)
ROCCAIONE	391 (14)	272 (10)	385 (14)	456 (16)	403 (14)	355 (13)	547 (19)
SAMBUCO	5 (6)	7 (8)	10 (11)	12 (13)	13 (15)	14 (16)	28 (31)
SAN DAMIANO MACRA	62 (13)	26 (6)	33 (7)	78 (17)	58 (13)	49 (11)	153 (33)
STROPPO	5 (5)	2 (2)	5 (5)	20 (20)	19 (19)	12 (12)	37 (37)
TARANTASCA	314 (16)	258 (13)	320 (16)	291 (15)	281 (14)	206 (10)	319 (16)
VALDIERI	100 (11)	82 (9)	122 (13)	135 (14)	121 (13)	110 (12)	271 (28)
VALGRANA	107 (13)	81 (10)	90 (12)	123 (15)	108 (13)	89 (11)	211 (26)
VALLORiate	6 (4)	5 (3)	9 (7)	18 (11)	15 (9)	31 (19)	75 (47)
VERNANTE	149 (11)	133 (10)	165 (13)	203 (16)	180 (14)	155 (12)	318 (24)
VIGNOLO	353 (17)	199 (10)	335 (16)	329 (16)	251 (12)	292 (14)	306 (15)
VILLAFALLETTO	376 (13)	323 (12)	434 (15)	432 (15)	370 (13)	351 (12)	576 (20)
VILLAR SAN COSTANZO	211 (16)	138 (10)	163 (11)	262 (19)	176 (12)	174 (12)	286 (20)
VINADIO	80 (11)	51 (7)	95 (13)	94 (13)	93 (13)	103 (14)	210 (29)
TOTALE SLL	21.442 (14,0)	15.247 (10,0)	21.101 (13,0)	24.269 (16,0)	20.709 (13,0)	19.316 (13,0)	32.047 (21,0)

* Il numero corsivo in parentesi indica il valore percentuale arrotondato.

Fonte: Regione Piemonte, Banca Dati Demografica Evolutiva

